



## 1. Περιεχόμενα

- [1. Περιεχόμενα](#)
- [2. Δομή των οδηγιών χρήσης](#)
- [3. Αρχική εγκατάσταση του προϊόντος](#)
  - [3.1. Περιγραφή του συστήματος](#)
  - [3.2. Εγκατάσταση της συσκευής προγραμματισμού](#)
  - [3.3. Τοποθέτηση των μπαταριών στο τηλεχειριστήριο](#)
  - [3.4. Εγκατάσταση του λογισμικού στον υπολογιστή σας](#)
- [4. Περιγραφή του περιβάλλοντος λειτουργίας](#)
  - [4.1. Πεδίο μηνυμάτων](#)
  - [4.2. Πεδίο προόδου εργασιών](#)
  - [4.3. Πεδίο λειτουργιών](#)
  - [4.4. Πεδίο μνήμης τηλεχειριστηρίου](#)
- [5. Χρήση του προγράμματος](#)
  - [5.1. Χαρακτηριστικά βασικών λειτουργιών](#)
  - [5.2. Χαρακτηριστικά εξελιγμένων λειτουργιών](#)
- [6. Προσαρτήματα](#)
  - [6.1. Πίνακας τύπου συσκευών](#)
  - [6.2. Επίλυση συνηθισμένων προβλημάτων](#)
  - [6.3. Γρήγορη εκκίνηση](#)
  - [6.4. Πίνακας αντιστοίχισης πλήκτρων](#)

## 2. Δομή των οδηγιών χρήσης

Για μια σύντομη περιγραφή της εγκατάστασης του συστήματος και του προγραμματισμού του τηλεχειριστηρίου πηγαίστε κατευθείαν στην παράγραφο 6.3 (Γρήγορη εκκίνηση)

Οι οδηγίες χρήσης που κρατάτε στα χέρια σας χωρίζονται σε τρεις κύριες ενότητες:

- Αρχική εγκατάσταση του συστήματος
- Περιγραφή του περιβάλλοντος χρήσης

*Σημειώστε πως το περιβάλλον χρήσης είναι κοινό και για τα 2 είδη τηλεχειριστηρίων (IR & USB). Όπου οι λειτουργίες είναι διαφορετικές και απαιτείται, αναφέρονται ανεξάρτητα οι ενέργειες που χρειάζονται για τον προγραμματισμό ενός χειριστηρίου IR ή ενός USB.*

- Χρήση του προγράμματος

Στη συνέχεια υπάρχουν προσαρτήματα που έχουν την ακόλουθη δομή:

- Πίνακας τύπων
- Επίλυση συνηθισμένων προβλημάτων
- Γρήγορη εκκίνηση

Μπορείτε να ανατρέξετε σε κάθε ενότητα για λεπτομερέστερη περιγραφή των, επιμέρους, λειτουργιών.

**Όπου απαιτούνται διαφορετικές ενέργειες για τον προγραμματισμό του τηλεχειριστηρίου USB αυτές αναφέρονται με κόκκινο χρώμα.**

### 3. Αρχική εγκατάσταση του συστήματος

Σε αυτή την ενότητα περιγράφονται τα προκαταρκτικά βήματα για τη λειτουργία του συστήματος. Κατά τη διάρκεια της καθημερινής λειτουργίας οι ενέργειες της Παραγράφου 3 δεν είναι αναγκαίες.

#### 3.1. Περιγραφή του προϊόντος

Το σύστημα προγραμματισμού τηλεχειριστηρίων αποτελείται από:

- Το πρόγραμμα για τον έλεγχο και προγραμματισμό των τηλεχειριστηρίων (IR-100, IR 8200, PR 8200 και USB 300 κλπ). Μπορείτε να το κατεβάσετε από την δικτυακή διεύθυνση <http://www.remotecontrols.gr>.
- Η συσκευή προγραμματισμού με καλώδιο σύνδεσης USB IR-50. Η συσκευή προγραμματισμού χρησιμοποιείται σε συνδυασμό με το λογισμικό και κάνει δυνατή τη μείωση του χρόνου που απαιτείται για το προγραμματισμό ενός τηλεχειριστηρίου γενικής χρήσης, επιπρόσθετα το τηλεχειριστήριο σας δίνει την δυνατότητα να έχετε μια διαρκώς ενήμερη βάση δεδομένων, με κωδικούς προγραμματισμού τηλεχειριστηρίων.

**Στην περίπτωση που χρησιμοποιείτε το USB τηλεχειριστήριο (πχ USB-300) απαιτείται μόνο η σύνδεση του σε μια θύρα USB.**

- Ένα από τα τηλεχειριστήρια που αναφέρονται στην επιλογή *Προγραμματισμός > Remote Control Υπόδειγμα*.

Από τη στιγμή που θα προγραμματιστεί το τηλεχειριστήριο μπορεί να αντικαταστήσει το πρωτότυπο – που ήλεγχε τη συσκευή. Ο προγραμματισμός του τηλεχειριστηρίου δεν χάνεται όταν βγάλετε τις μπαταρίες του ενώ μπορεί να προγραμματιστεί εκ νέου, κατά βούληση.

#### 3.2. Εγκατάσταση της συσκευής προγραμματισμού

*(Εργασία απαραίτητη μόνο στην περίπτωση που θέλετε να προγραμματίσετε κάποιο τηλεχειριστήριο IR)*

- Συνδέστε τη συσκευή προγραμματισμού σε μια ελεύθερη θύρα USB του υπολογιστή σας. Ένα μήνυμα αναγνώρισης της συσκευής προγραμματισμού από τον υπολογιστή σας (πρέπει να χρησιμοποιεί λειτουργικό Windows) θα εμφανιστεί για λίγα δευτερόλεπτα. Το μήνυμα αυτό θα εμφανιστεί μόνο την πρώτη φορά που θα συνδέσετε τη συσκευή. Όταν η συσκευή προγραμματισμού έχει εγκατασταθεί κανονικά ένα ενδεικτικό led στην πρόσοψη της θα αρχίσει να αναβοσβήνει με συχνότητα (περίπου) 1 αναλαμπή ανά δευτερόλεπτο.
- Η συσκευή προγραμματισμού είναι συμβατή με θύρες USB 1.1 και 2.0. Η συσκευή προγραμματισμού έχει σχεδιαστεί ώστε ο υπολογιστής να την αναγνωρίζει σαν μια κοινή περιφερική συσκευή (ποντίκι, πληκτρολόγιο, κλπ) χωρίς να είναι αναγκαία η χρήση συμπληρωματικών προγραμμάτων (driver).
- Σε περίπτωση που χρησιμοποιείτε τη συσκευή προγραμματισμού σε συνεχή βάση κολλήστε την με μια ταινία διπλής όψης σε ένα σημείο που θα βρίσκεται απέναντι από το τηλεχειριστήριο που θα θέλετε να προγραμματίσετε (η απόσταση μεταξύ της συσκευής προγραμματισμού και του τηλεχειριστηρίου δεν πρέπει να ξεπερνά τα 2cm).

### 3.3. Τοποθέτηση των μπαταριών στο τηλεχειριστήριο

Το τηλεχειριστήριο χρησιμοποιεί δύο ή τρεις μπαταρίες 1.5V τύπου (LR03/AM4/AAA) ανάλογα με το μοντέλο.

(προτεινόμενες μπαταρίες Κορρος ALK-03).

Κατά την τοποθέτηση των μπαταριών, στην υποδοχή τους, ιδιαίτερη προσοχή πρέπει να δοθεί ώστε να τοποθετηθούν με την σωστή πολικότητα.

**Προσοχή: όταν πρόκειται να συνδέσετε τηλεχειριστήριο USB μέσω της αντίστοιχης θύρας USB στον υπολογιστή πάντα να είστε βέβαιοι πως δεν υπάρχουν εγκατεστημένες μπαταρίες στο τηλεχειριστήριο.**



### 3.4. Εγκατάσταση του λογισμικού στον υπολογιστή σας

Χρησιμοποιήστε τον σύνδεσμο <http://www.remotecontrols.gr> για να “κατεβάσετε” το πρόγραμμα. Ακολουθήστε τις οδηγίες που εμφανίζονται στην οθόνη.

Σε κάθε περίπτωση πρέπει να “τρέξετε” το αρχείο SETUP.EXE, το πρόγραμμα θα σας οδηγήσει στα βήματα που πρέπει να ακολουθήσετε.

#### Ελάχιστες απαιτήσεις λογισμικού

CPU: > 800MHZ

RAM: > 256MB

Ελεύθερος χώρος σε σκληρό δίσκο: > 4GB

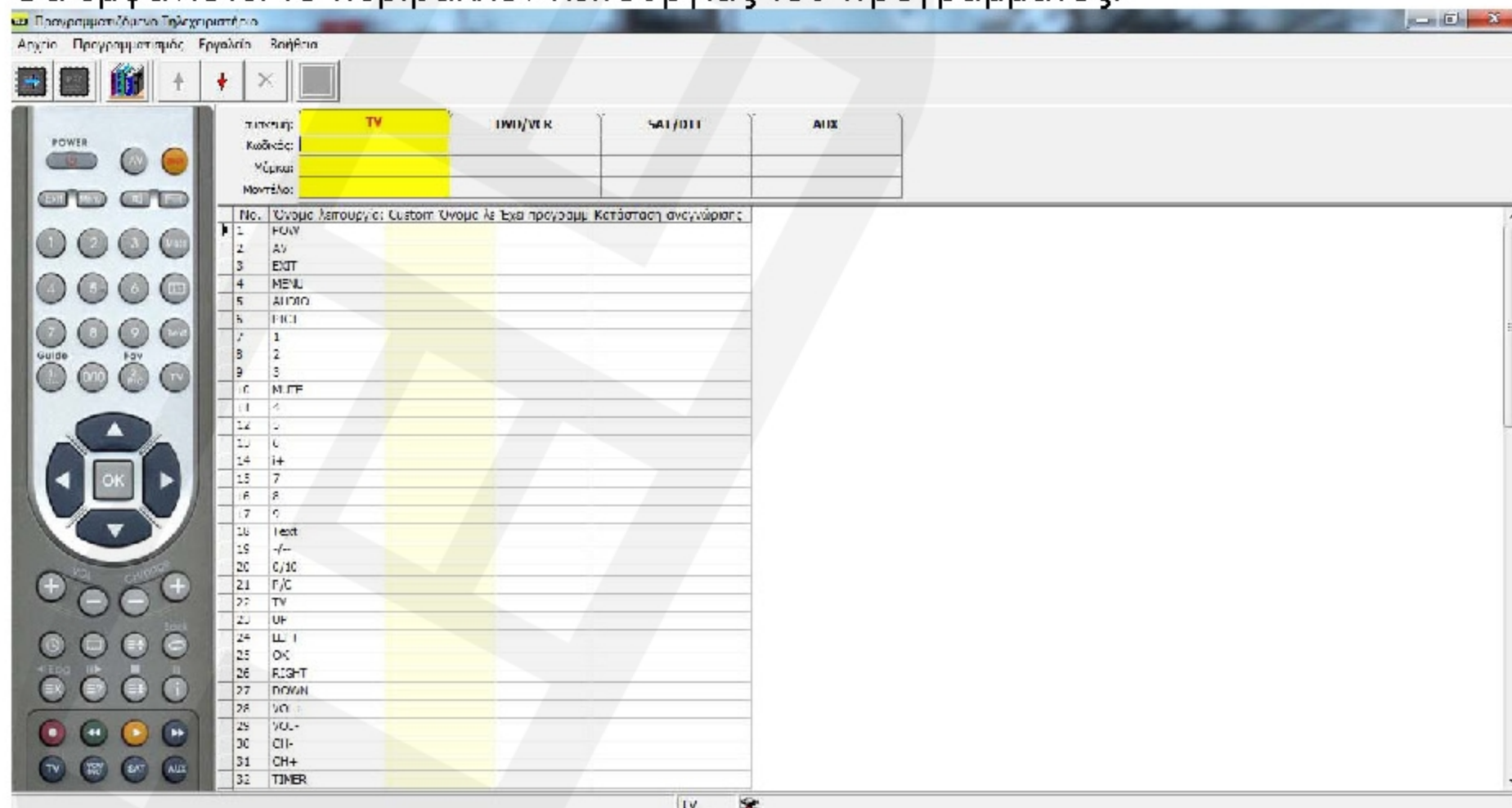
Λειτουργικό : Win 2000, Windows XP, Windows Vista, Windows 7.

## 4. Περιγραφή του περιβάλλοντος λειτουργίας

Μετά από τρία δευτερόλεπτα περίπου, στην οποία θα εμφανίζεται η ακόλουθη εικόνα εκκίνησης,



Θα εμφανιστεί το περιβάλλον λειτουργίας του προγράμματος.



Υπάρχουν τέσσερα πεδία ενδείξεων στο περιβάλλον λειτουργίας του προγράμματος:

1. ΠΕΔΙΟ ΜΗΝΥΜΑΤΩΝ
2. ΠΕΔΙΟ ΠΡΟΟΔΟΥ ΕΡΓΑΣΙΩΝ
3. ΠΕΔΙΟ ΛΕΙΤΟΥΡΓΙΑΣ
4. ΠΕΔΙΟ ΜΝΗΜΗΣ ΤΗΛΕΧΕΙΡΙΣΤΗΡΙΟΥ

Δείτε τις αντίστοιχες παραγράφους για λεπτομερέστερη περιγραφή.

#### **4.1. Πεδίο μηνυμάτων**

Σε αυτή τη περιοχή εμφανίζονται τα μηνύματα που σας καθοδηγούν για τις ενέργειες και λειτουργίες που πρέπει να κάνετε. Σε αυτή την περιοχή υπάρχουν δύο τμήματα : στα αριστερά εμφανίζονται μηνύματα σε μορφή κειμένου και στα δεξιά εμφανίζονται σκίτσα σχετικά με την ενέργεια που πρέπει να κάνετε.

#### **4.2. Πεδίο προόδου εργασιών**

Στο κεντρικό μέρος της οθόνης εμφανίζονται τα “κουμπιά” που σας επιτρέπουν να ενεργοποιήσετε μια λειτουργία και δείχνουν το στάδιο που έχει φτάσει η διαδικασία προγραμματισμού.

#### **4.3. Πεδίο λειτουργιών**

Σε αυτή την περιοχή υπάρχουν οι ενδείξεις και οι λίστες που είναι διαθέσιμες. Παρέχονται δύο είδη ενδείξεων και επιλογών:

- **Ανταλλαγή πληροφοριών με το τηλεχειριστήριο**, εμφανίζονται κατά τη διάρκεια της φάσης αναγνώρισης (δείτε και την παράγραφο 5.1.1) και τη φάση προγραμματισμού (δείτε και την παράγραφο 5.1.3).
- **Επιλογή των κωδικών**, εμφανίζονται κατά την διάρκεια της εκμάθησης κωδικών από ένα πρωτότυπο τηλεχειριστήριο (δείτε και την παράγραφο 5.1.2).

#### **4.4. Πεδίο μνήμης τηλεχειριστηρίου**

Σε αυτή τη ζώνη απεικονίζονται οι λειτουργίες που είναι ενήμερες για το τηλεχειριστήριο που επιλέχθηκε, δείχνοντας τον κατασκευαστή και το μοντέλο (αν υπάρχουν) για κάθε θέση μνήμης.

## 5. Χρήση του προγράμματος

Σε αυτή τη περιοχή εμφανίζονται περιγραφές των λειτουργικών χαρακτηριστικών. Αυτά τα λειτουργικά χαρακτηριστικά χωρίζονται σε δύο ομάδες:

- **Βασικά λειτουργικά χαρακτηριστικά:** αυτή η ομάδα λειτουργιών είναι αναγκαία και επαρκής για τον προγραμματισμό ενός τηλεχειριστηρίου.
- **Εξελιγμένες λειτουργικές δυνατότητες:** αυτή η ομάδα λειτουργιών δεν είναι απαραίτητη, αλλά μέσω των λειτουργιών της ομάδας, μπορείτε να ενημερώσετε την βάση δεδομένων και να ρυθμίσετε μια σειρά παραμέτρων σύμφωνα με τις ανάγκες σας.

### 5.1. Χαρακτηριστικά βασικών λειτουργιών

Το σύστημα προγραμματισμού έχει σχεδιαστεί ώστε να εκτελούνται γρήγορα τα τρία απαραίτητα βήματα που απαιτούνται για τον προγραμματισμό ενός τηλεχειριστηρίου. Αυτά τα βήματα είναι:

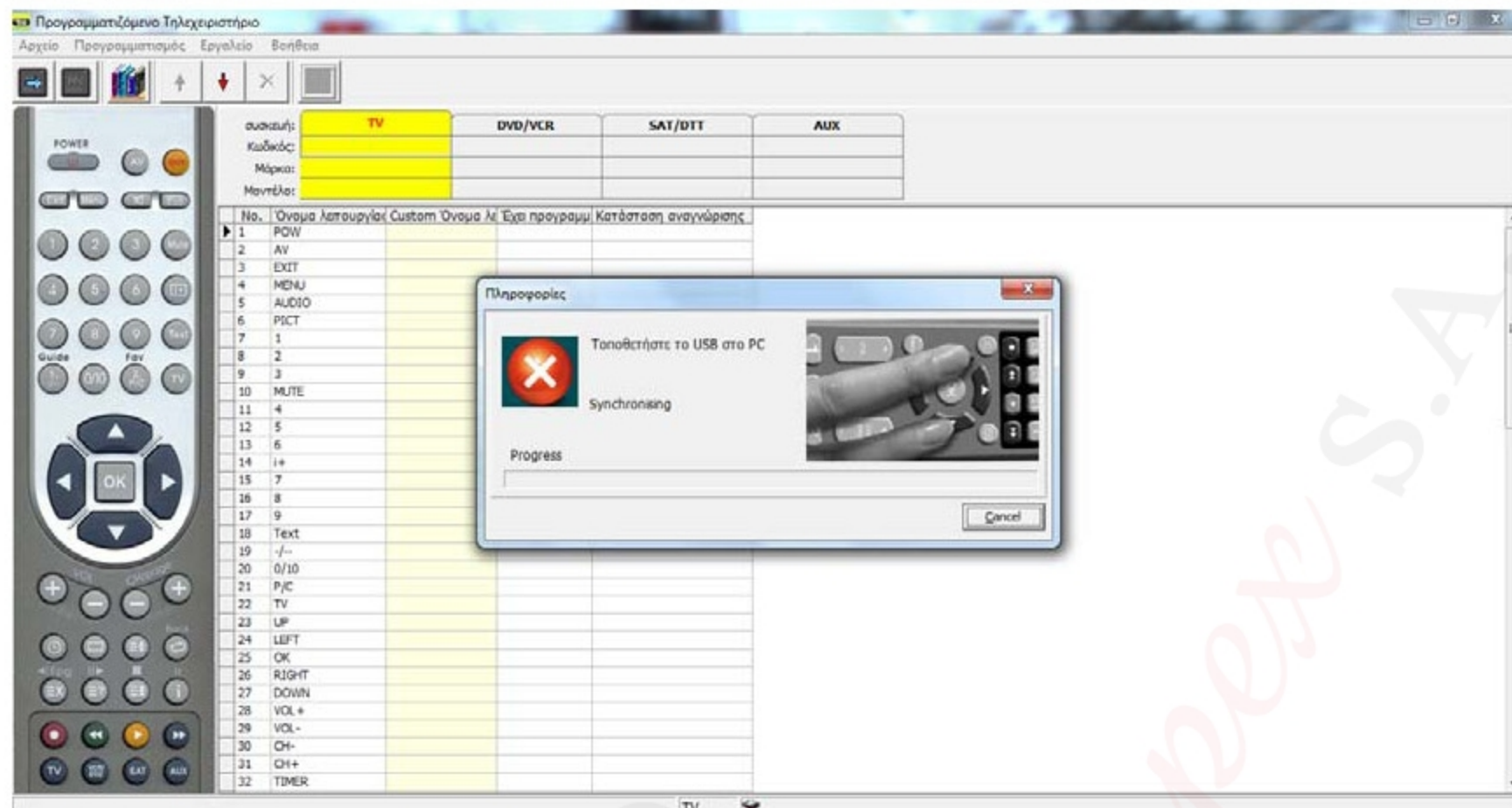
- **Αναγνώριση** του τηλεχειριστηρίου που πρόκειται να προγραμματιστεί.
- **Απομνημόνευση-επιλογή** των συσκευών που πρόκειται να ελέγχονται (από το τηλεχειριστήριο που θα προγραμματιστεί)
- **Προγραμματισμός** του τηλεχειριστηρίου.

Για λεπτομερέστερη περιγραφή ανατρέξτε στις παραγράφους που ακολουθούν.

#### 5.1.1. Αναγνώριση

Σε αυτή τη φάση το σύστημα αναγνωρίζει το τηλεχειριστήριο που πρόκειται να προγραμματιστεί και απεικονίζει (αν υπάρχουν) τις λειτουργίες που τυχόν ήδη έχουν αποθηκευτεί σε αυτό.

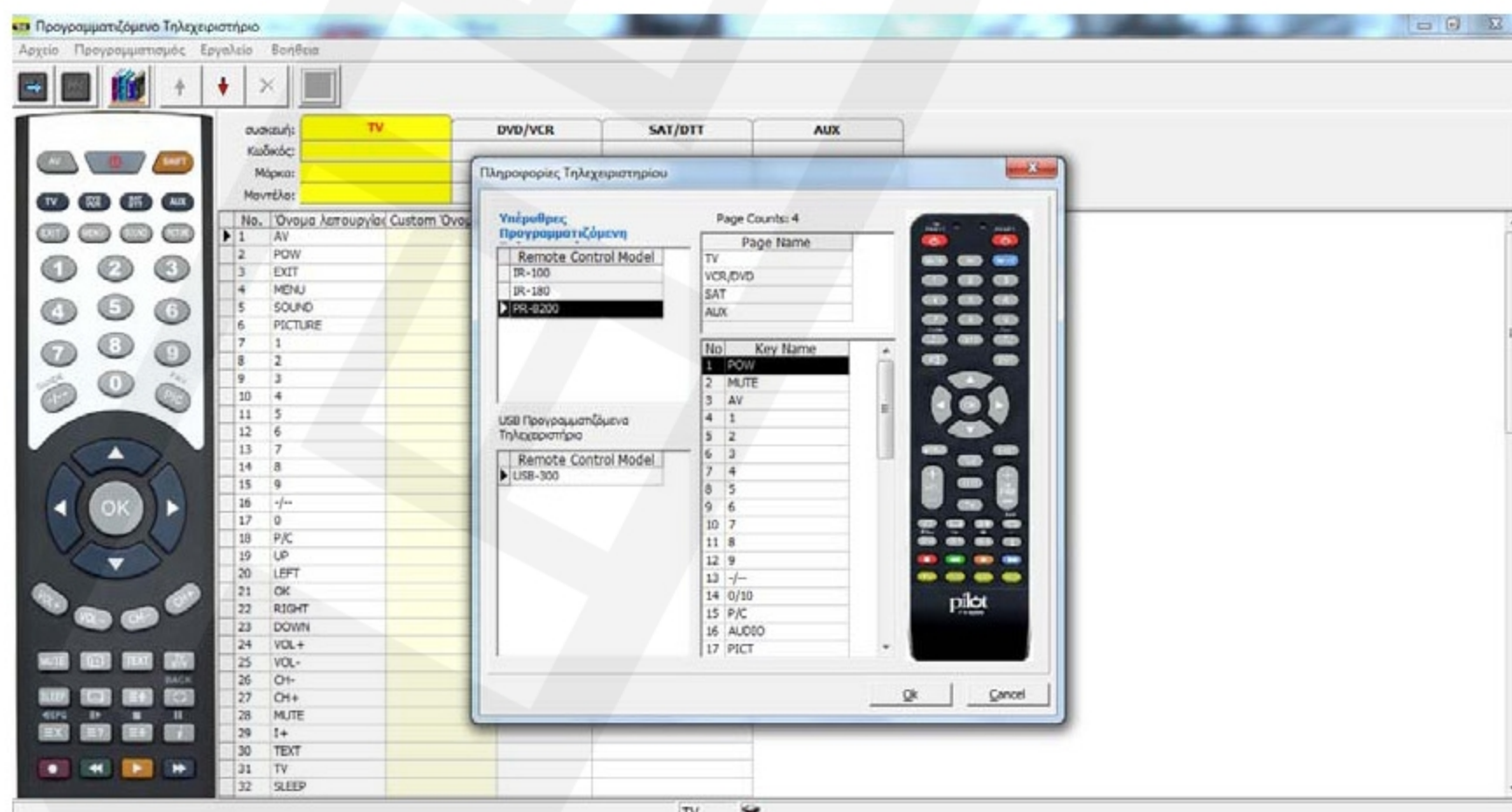
Απλά πλησιάζετε το τηλεχειριστήριο κοντά στη συσκευή προγραμματισμού (απόσταση μικρότερη από 2cm) και πιέζετε ταυτόχρονα το αριστερό και το δεξί βέλος εωσότου το ενδεικτικό led του τηλεχειριστηρίου αρχίσει να αναβοσβήνει.



### 5.1.2 Χειροκίνητη αναγνώριση

Στην περίπτωση που εμφανιστεί μήνυμα πως το τηλεχειριστήριο δεν αναγνωρίζεται αυτόματα επιλέξτε το από τον αντίστοιχο πίνακα.

*Προγραμματισμός>Remote Control Υπόδειγμα.* Επιλέγετε το τηλεχειριστήριο που θα χρησιμοποιήσετε και κάνετε κλικ στο OK.

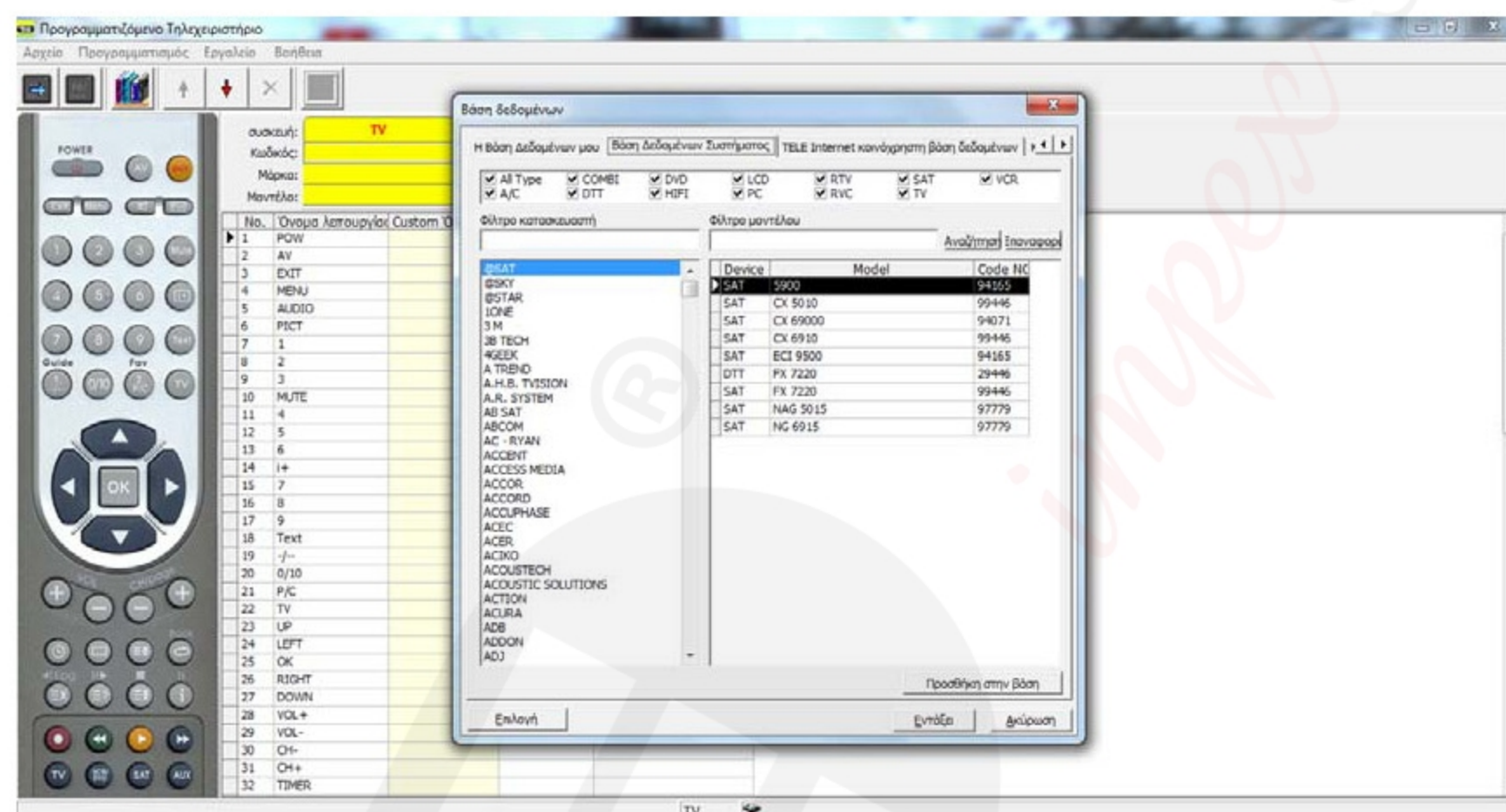


Στην περίπτωση που χρησιμοποιείτε τηλεχειριστήριο με θύρα USB συνδέστε το απλά στη θύρα του υπολογιστή και επαναλάβετε την διαδικασία της παραγράφου 5.1.2. Τα USB τηλεχειριστήρια δεν

αναγνωρίζονται αυτόματα και πρέπει –από την στιγμή που συνδεθεί - να το επιλέξετε εσείς.

### 5.1.2. Ανάκληση κωδικών τηλεχειρισμού

Σε αυτή τη φάση μπορεί να αναζητήσετε και να ανακαλέσετε τους κωδικούς τηλεχειρισμού μιας συσκευής με βάση το μοντέλο της και τον κατασκευαστή της. Για να εμφανιστούν οι πίνακες κατασκευαστών κωδικών κάντε κλικ στο εικονίδιο με τα Βιβλία.



Υπάρχουν διαφορετικοί τρόποι με τους οποίους μπορείτε να βρείτε τις εντολές προγραμματισμού ενός τηλεχειριστηρίου. Ανάλογα με τις πληροφορίες που έχετε για το πρωτότυπο τηλεχειριστήριο μπορείτε να χρησιμοποιήσετε τον πλέον κατάλληλο τρόπο:

Γνωστές πληροφορίες	Τι να κάνετε
Κατασκευή ή/και μοντέλο	Επιλέξτε κατασκευαστή από τη λίστα στο αριστερό μέρος της οθόνης. Βρείτε το μοντέλο και το είδος της συσκευής στην κεντρική στήλη. Κάντε διπλό κλικ στο μοντέλο που επιλέξατε.
Μόνο το μοντέλο	Εισάγετε το μοντέλο (ή ένα τμήμα του) στο πεδίο “αναζήτηση” και κάντε κλικ στο εικονίδιο “Αναζήτηση” για να ξεκινήσει η αναζήτηση. Ψάξτε στη λίστα που εμφανίζεται μετά την αναζήτηση για να βρείτε το μοντέλο της συσκευής. Κάντε διπλό κλικ στο μοντέλο που επιλέξατε.
Κωδικός	Εισάγετε απευθείας το κωδικό του τηλεχειριστηρίου στο αντίστοιχο πεδίο.

Υπάρχουν επίσης οι ακόλουθοι τρόποι για να επιλέξετε και να εισάγετε τον αντίστοιχο κωδικό.

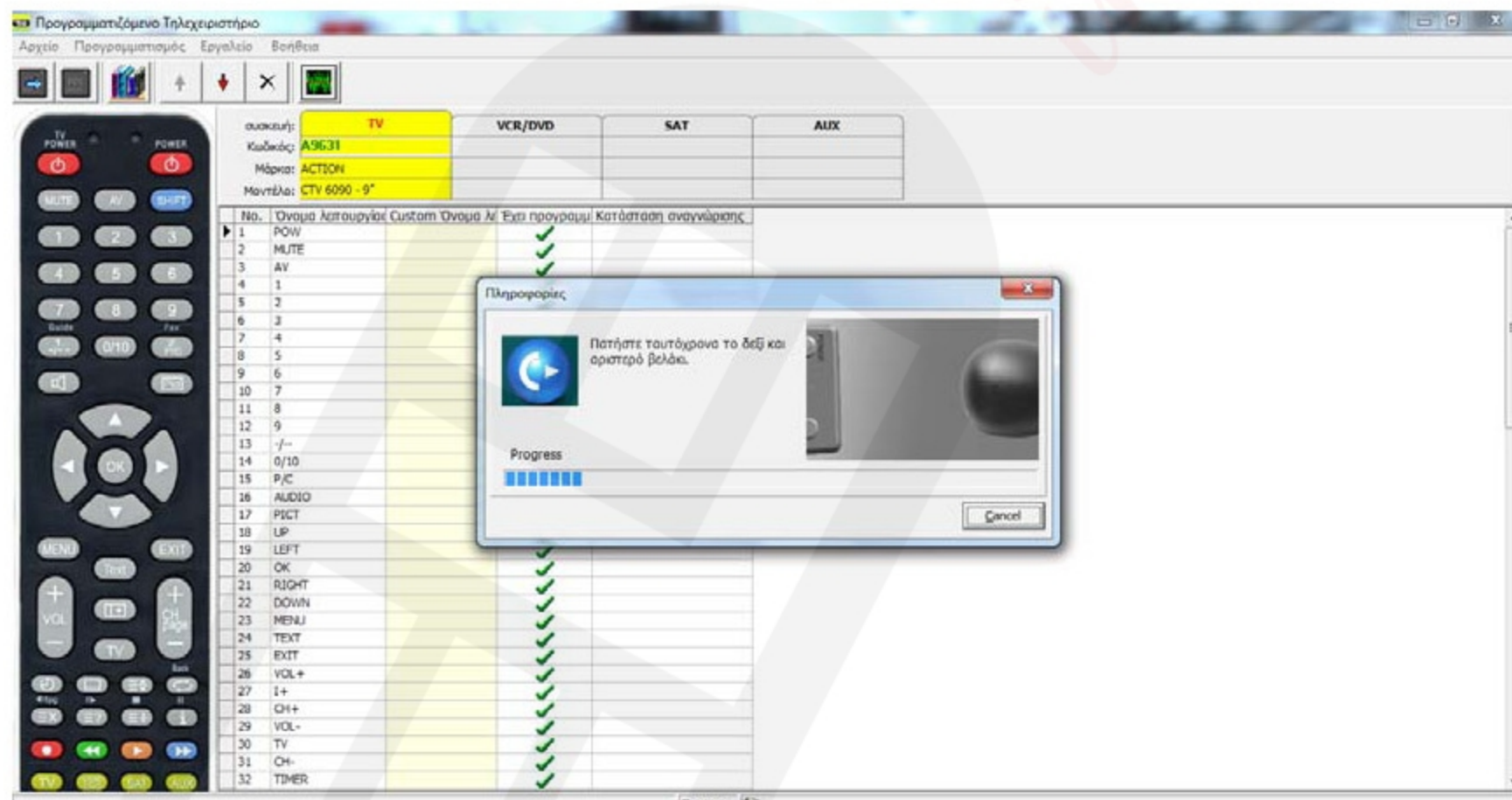
- Επιλέξτε τη μνήμη που επιθυμείτε και κάνοντας κλικ εισάγετε χειροκίνητα τον κωδικό.

- Επιλέξτε την μνήμη που επιθυμείτε με ένα κλικ και κάντε διπλό κλικ στον κωδικό που εντοπίστηκε (χρησιμοποιώντας αυτή την τεχνική το πρόγραμμα ενεργοποιεί την επόμενη μνήμη)
- Κάντε δεξί κλικ στον κωδικό που εντοπίστηκε και επιλέξτε την επιθυμητή μνήμη (στο μενού που εμφανίζεται).

### 5.1.3. Προγραμματισμός

Το λογισμικό προγραμματίζει το τηλεχειριστήριο (IR) με τους κωδικούς (εντολές) που έχετε προεπιλέξει.

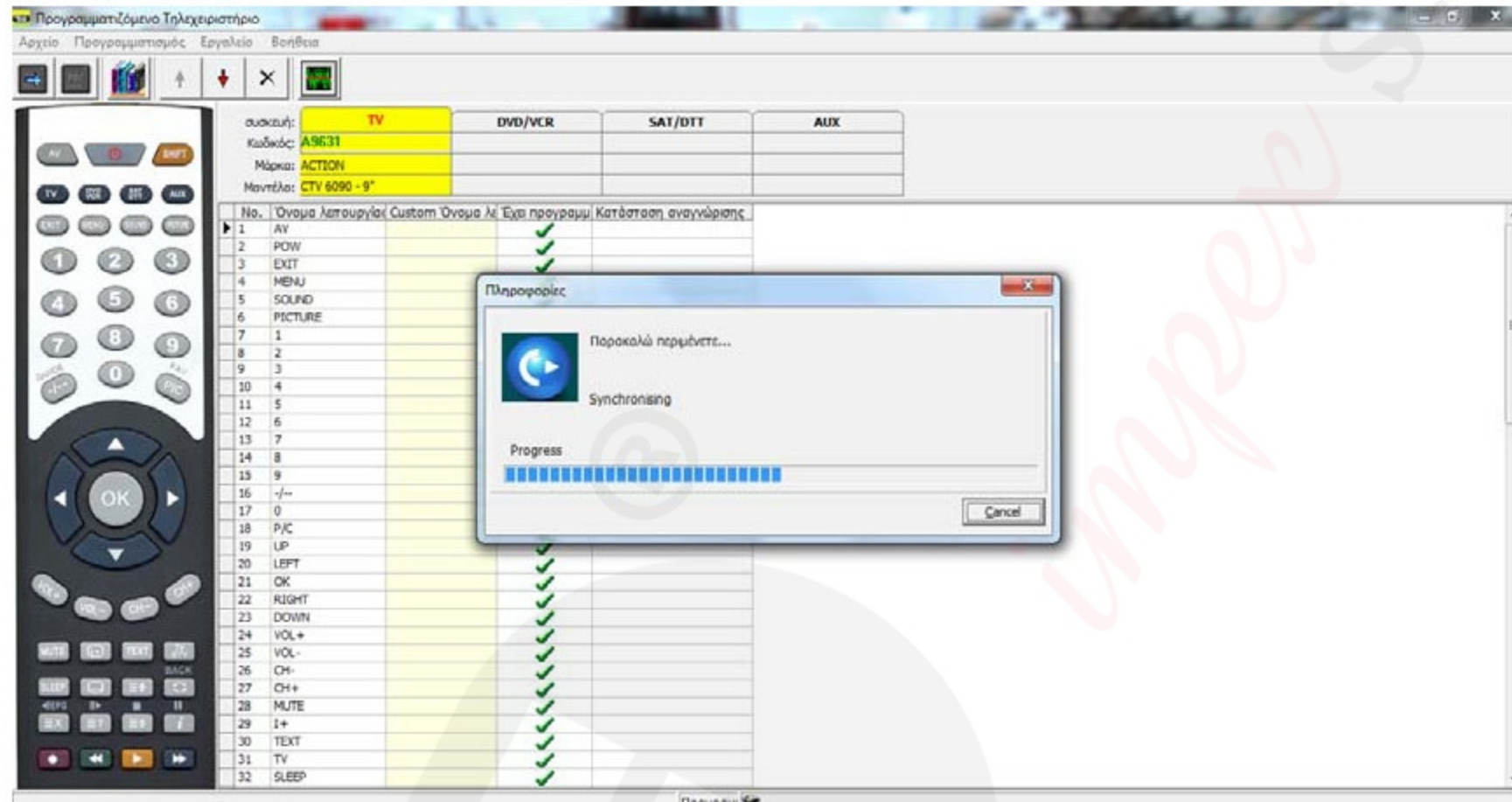
Όπως και στη φάση αναγνώρισης του τηλεχειριστηρίου πλησιάστε το τηλεχειριστήριο (σε απόσταση μικρότερη από 2cm) στη συσκευή προγραμματισμού. Πιέστε ταυτόχρονα τα < και > στο τηλεχειριστήριο, το κόκκινο ενδεικτικό στο κουμπί POWER θα αρχίσει να αναβοσβήνει. Στην οθόνη του υπολογιστή η ενδεικτική μπάρα προόδου των εργασιών θα δείχνει το στάδιο ολοκλήρωσης του προγραμματισμού του τηλεχειριστηρίου.



Κατά τη διάρκεια του προγραμματισμού η μπάρα προόδου της εργασίας γεμίζει σιγά - σιγά (με μπλε τετραγωνάκια) , όταν έχει γεμίσει όλη η μπάρα η εργασία έχει ολοκληρωθεί.

Όταν έχει ολοκληρωθεί η διαδικασία το τηλεχειριστηρίου που έχετε προγραμματίσει είναι έτοιμο για κανονική χρήση.

Στην περίπτωση που χρησιμοποιείτε τηλεχειριστήριο με θύρα USB συνδέστε το με αντίστοιχη θύρα του υπολογιστή σας και αφού έχετε επιλέξει την συσκευή τους κωδικούς της οποίας θέλετε να αντιγράψετε στο τηλεχειριστήριο (όπως στην παράγραφο 5.1.2) και στην συνέχεια πιέστε το εικονίδιο του προγραμματισμού ή το πλήκτρο F9 στο πληκτρολόγιο σας.



Θα εμφανιστεί ένα παράθυρο με μια μπάρα που θα δείχνει την πρόοδο της εργασίας.

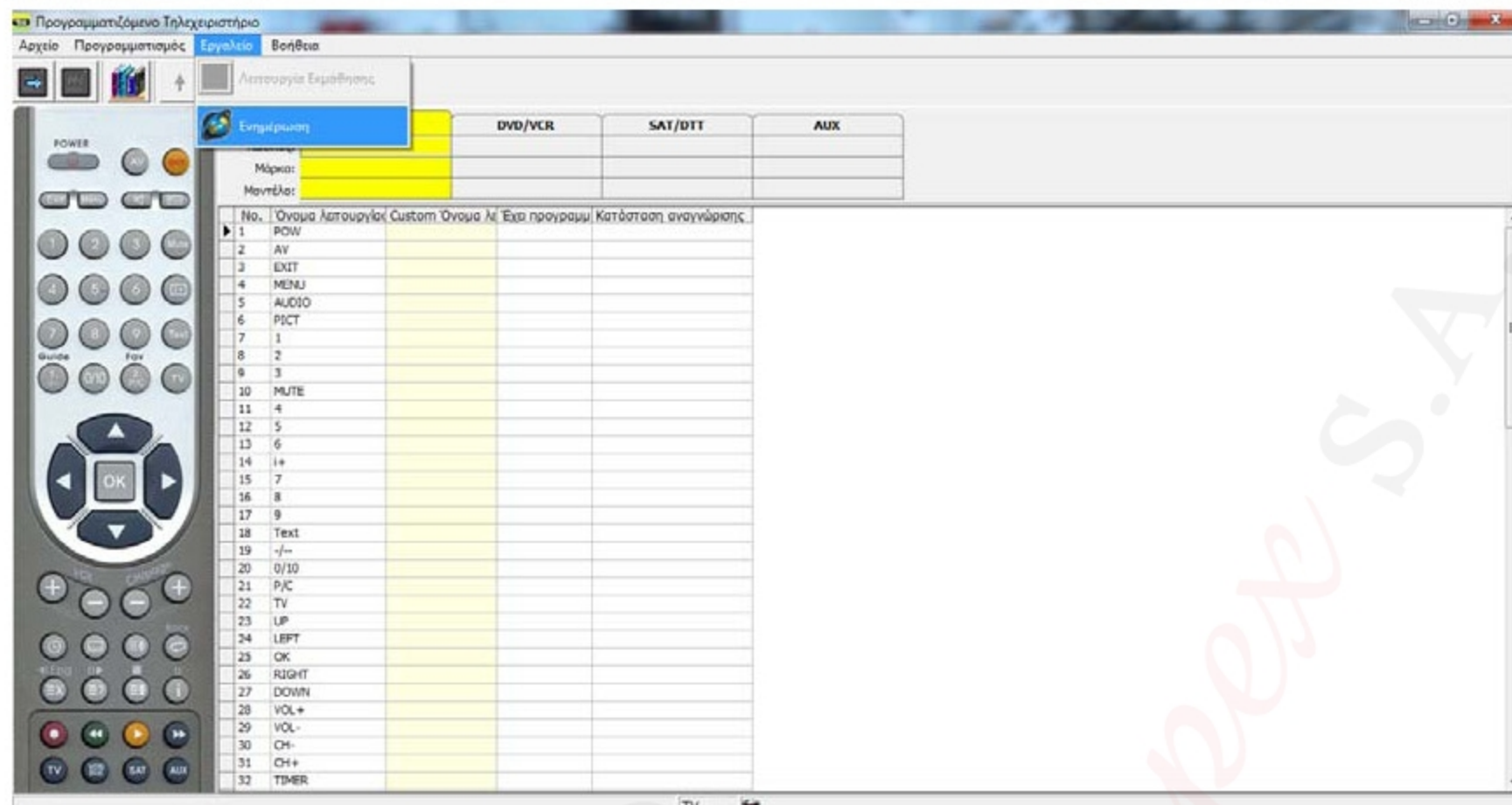
Όταν έχει ολοκληρωθεί η διαδικασία το τηλεχειριστηρίου που έχετε προγραμματίσει είναι έτοιμο για κανονική χρήση.

## 5.2. Χαρακτηριστικά εξελεγμένων λειτουργιών

### 5.2.1. Ενημέρωση της βάσης δεδομένων

Νέα μοντέλα συσκευών – μαζί με τα τηλεχειριστήρια τους- βγαίνουν καθημερινά στην αγορά. Το λογισμικό του συστήματος προγραμματισμού χρησιμοποιεί μια βάση δεδομένων που τη στιγμή που το αγοράσατε περιέχει περίπου 100.00 κωδικούς τηλεχειριστηρίων ενώ έχει τη δυνατότητα διαρκούς ενημέρωσης. Αν θέλετε να προσθέσετε όλους τους νέους κωδικούς προγραμματισμού στο λογισμικό που ήδη έχετε εγκαταστήσει απλά ακολουθήστε την διαδικασία που περιγράφεται στη γραμμές που ακολουθούν.

Για να ενημερώσετε τη βάση δεδομένων απαιτείται μια σύνδεση – που λειτουργεί κανονικά- με το διαδίκτυο. Πριν την ενημέρωση ο υπολογιστής πρέπει να είναι συνδεδεμένος κανονικά με το διαδίκτυο. Στη συνέχεια μέσα από το πρόγραμμα επιλέξτε στο μενού Εργαλεία την επιλογή Ενημέρωση.



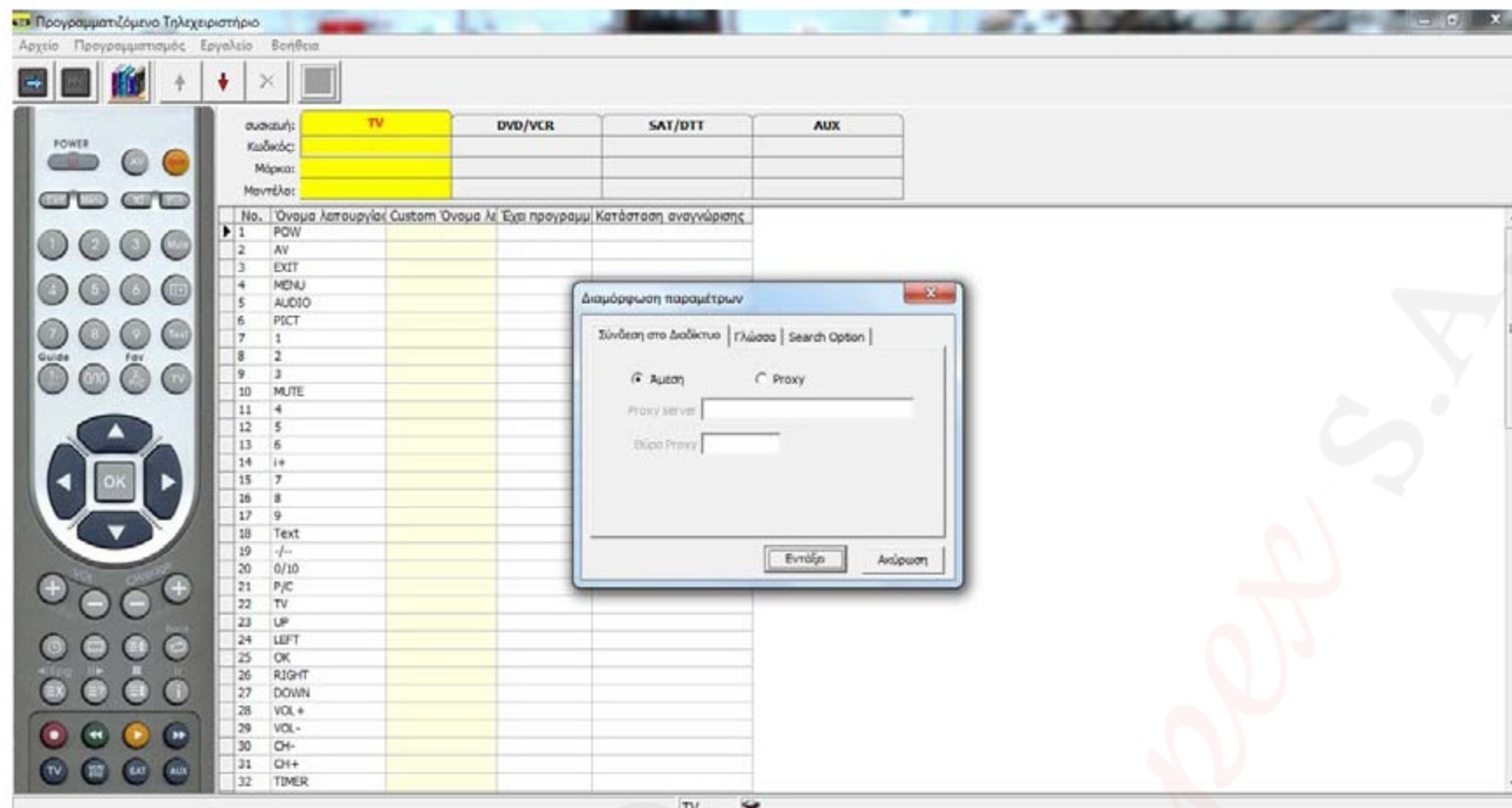
Μερικά προγράμματα προστασίας του υπολογιστή σας (antivirus / firewall) μπορεί να αποτρέπουν την σύνδεση που θα κάνει δυνατή την ενημέρωση της βάσης δεδομένων. Σε αυτή την περίπτωση πρέπει να κάνετε τις κατάλληλες ρυθμίσεις στην επιλογή Ρυθμίσεις ασφαλείας του υπολογιστή σας.

Αν ο υπολογιστής βρίσκεται σε ένα δίκτυο με διακομιστή μεσολάβησης (proxy server) πρέπει να καθορίσετε τις αντίστοιχες παραμέτρους μέσα από το μενού Ρυθμίσεις. Οι απαραίτητες ρυθμίσεις πρέπει να σας δοθούν από το διαχειριστή του δικτύου σας. Το λογισμικό χρησιμοποιεί πρωτόκολλο http και επικοινωνεί μέσω της θύρας 80.

Επιλέγοντας το "Σχετικά" από το μενού "Βοήθεια" (Δείτε και την παράγραφο 5.2.3) μπορείτε να δείτε την ημερομηνία που έγινε ενημέρωση για τελευταία φορά της βάσης δεδομένων.

## 5.2.2. Ρυθμίσεις

Όταν επιλέξετε "Ρυθμίσεις" από το αντίστοιχο μενού το ακόλουθο παράθυρο θα εμφανιστεί



### Δικτυακή σύνδεση

**Άμεση/Μέσω εξυπηρετητή proxy?:** Επιλέξτε το τύπο της σύνδεσης που έχετε.

**Εξυπηρετητής Proxy /Θύρα Proxy:** ορίστε τη θύρα σύνδεσης proxy

**Γλώσσα:** Επιλέξτε τη γλώσσα που επιθυμείτε

**Χαρακτήρες που αγνοούνται (κατά την διαδικασία αναζήτησης)** Εισάγετε τους χαρακτήρες που θα αγνοούνται κατά την αναζήτηση στη βάση δεδομένων. Σας συνιστούμε να εξαιρείτε τους χαρακτήρες κενό (space bar) και - .

### Αυτόματη αναζήτηση

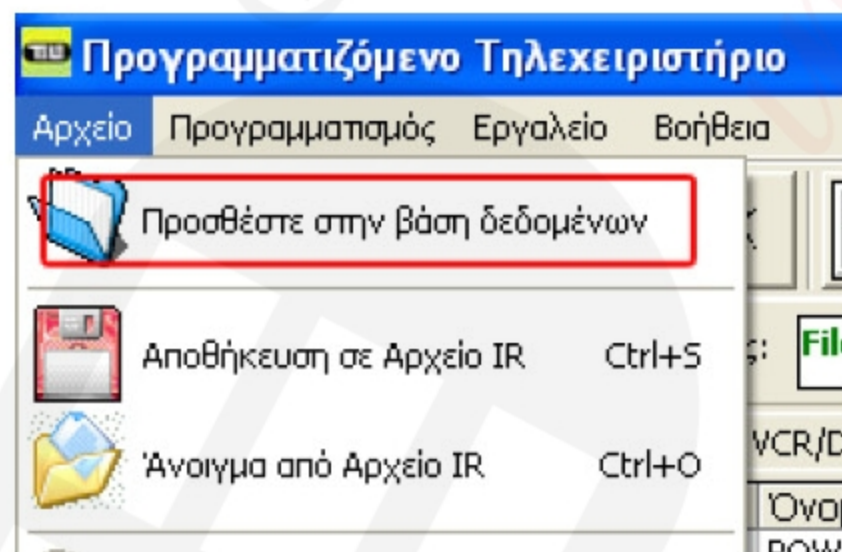
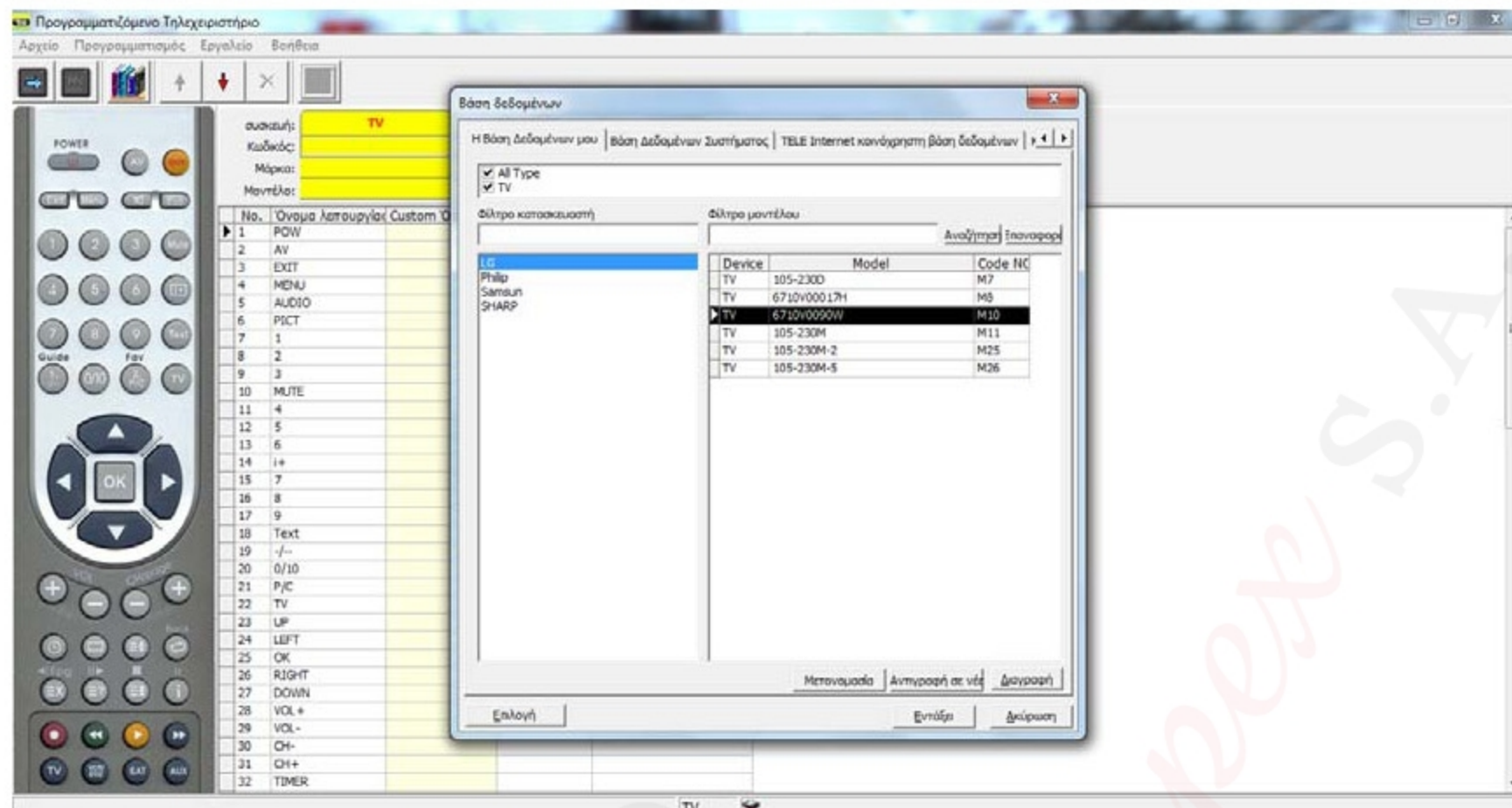
**Ενεργή / Ανενεργή** Ενώ γράφετε στο πεδίο αναζήτησης, το σύστημα αυτόματα εκτελεί τη διαδικασία αναζήτησης, κάντε κλικ στο αντίστοιχο τετράγωνο για να ενεργοποιήσετε-απενεργοποιήσετε τη διαδικασία αυτόματης αναζήτησης.

**Καθυστέρηση** Επιλέξτε τη χρονική καθυστέρηση πριν το σύστημα ξεκινήσει τη λειτουργία αυτόματης αναζήτησης.

**Αναζήτηση με τύπο Ενεργή/ Ανενεργή:** Ενεργοποιείτε ή απενεργοποιείτε το φίλτράρισμα των κωδικών που αναζητούνται με βάση το είδος της συσκευής (TV/VCR/CD κλπ).

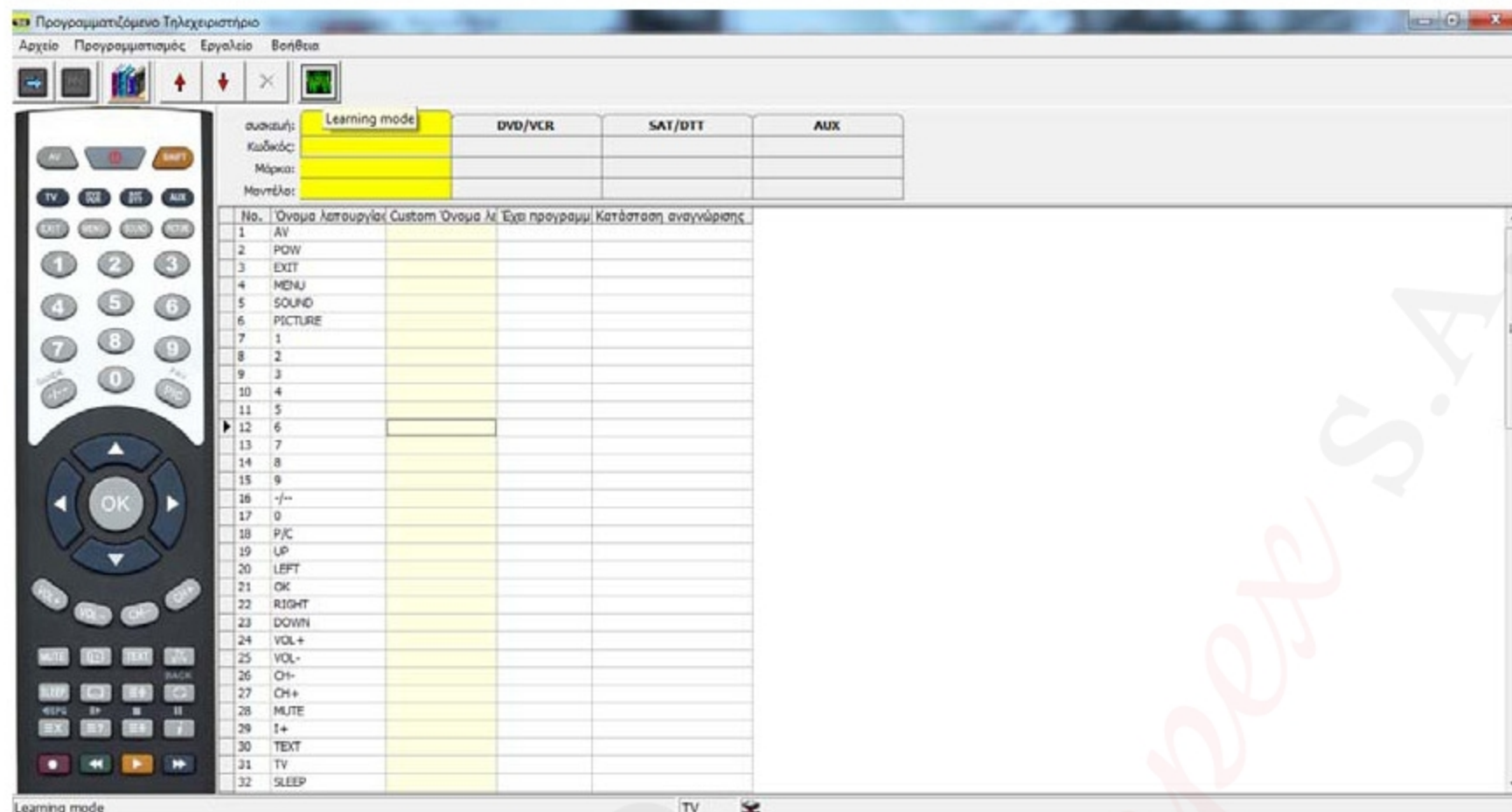
### 5.2.3. Η βάση δεδομένων μου

Μπορείτε να δημιουργήσετε τη δική σας βάση δεδομένων. Οι πληροφορίες με τους κωδικούς τηλεχειριστηρίων – που υπάρχουν στην εργοστασιακή βάση δεδομένων- μπορεί να εισαχθούν στη δική σας βάση δεδομένων. Επίσης σε αυτή τη βάση μπορεί να εισάγετε εντολές που θα “μάθετε” εσείς στο πρόγραμμα μέσω της συσκευής ανάγνωσης -προγραμματισμού.



#### 5.2.4. Δημιουργήστε τη δική σας βάση δεδομένων “μαθαίνοντας” στο σύστημα εντολές από ένα τηλεχειριστήριο.

Αν δεν μπορείτε να βρείτε τη μάρκα και το μοντέλο της συσκευής που διαθέτετε-ώστε να προγραμματίσετε τους κωδικούς στο τηλεχειριστήριο - μπορείτε να ψάξετε για ένα τηλεχειριστήριο από το ίδιο μοντέλο και τύπο συσκευής με αυτή που διαθέτετε, ώστε να αντιγράψετε τις εντολές του αυθεντικού τηλεχειριστηρίου στο λογισμικό προγραμματισμού και να τις καταχωρήσετε στη βιβλιοθήκη του προγράμματος. Έτσι θα μπορείτε να δημιουργείτε ακριβή αντίγραφα του πρότυπου όσες φορές θέλετε.



Συνδέστε τη συσκευή προγραμματισμού με το καλώδιο USB. Κάντε διπλό κλικ στο εικονίδιο του λογισμικού προγραμματισμού. Όταν ανοίξει το πρόγραμμα κάντε κλικ στο εικονίδιο εκμάθησης εντολών. Το ενδεικτικό led στη συσκευή προγραμματισμού θα φωτοβολεί σταθερά μόλις ενεργοποιηθεί η λειτουργία εκμάθησης. Βάλτε το τηλεχειριστήριο που θέλετε να αντιγράψετε κοντά στη συσκευή προγραμματισμού. Επιλέξτε τη λειτουργία που θέλετε να αντιγράψετε στον πίνακα που εμφανίζεται στην οθόνη και στη συνέχεια πιέστε το αντίστοιχο κουμπί του τηλεχειριστηρίου. Όταν η εντολή αντιγραφεί με επιτυχία ένα πράσινο ✓ θα εμφανιστεί δίπλα στην εντολή.

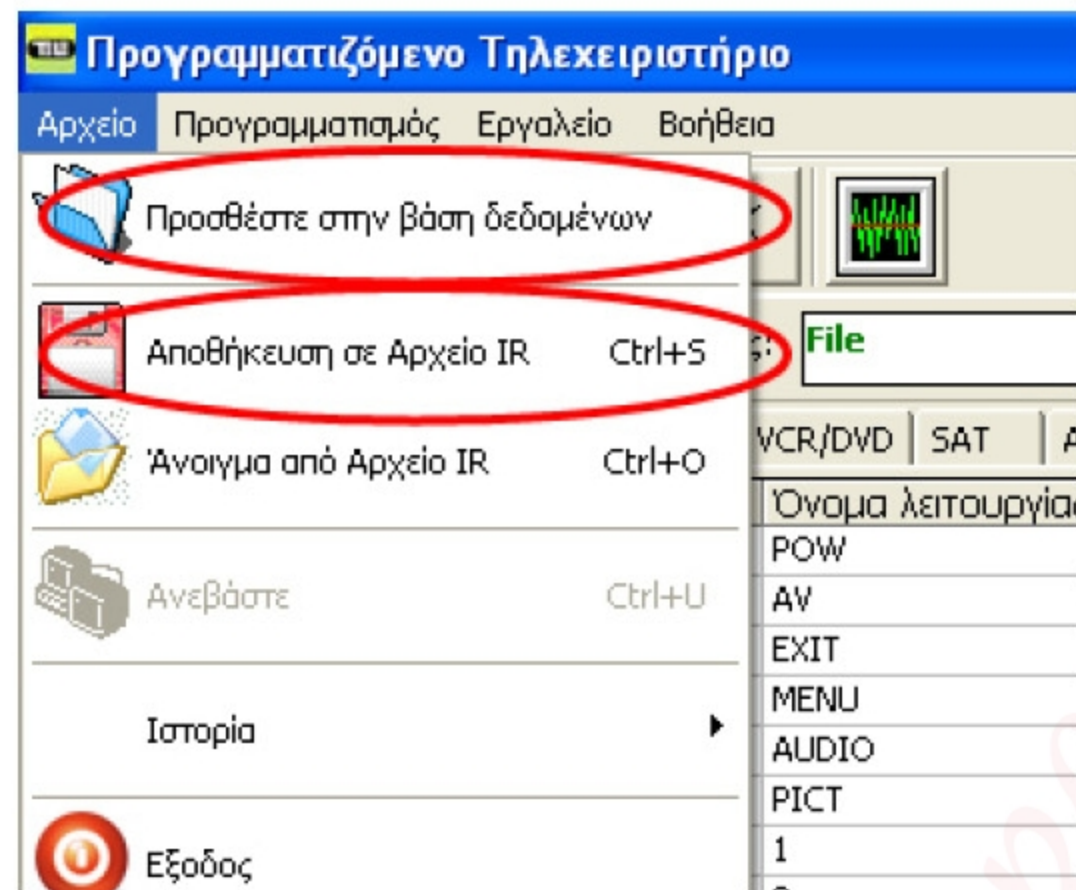
Στην περίπτωση που χρησιμοποιείτε τηλεχειριστήριο με θύρα USB απλά συνδέστε το σε μια θύρα USB του υπολογιστή και χρησιμοποιήστε το σαν συσκευή ανάγνωσης των εντολών από το τηλεχειριστήριο που θέλετε να αντιγράψετε. Όταν η λειτουργία εκμάθησης είναι ενεργοποιημένη και το USB 300 χρησιμοποιείται για να αντιγραφούν εντολές στο σύστημα το ενδεικτικό POWER θα είναι συνεχώς αναμμένο.



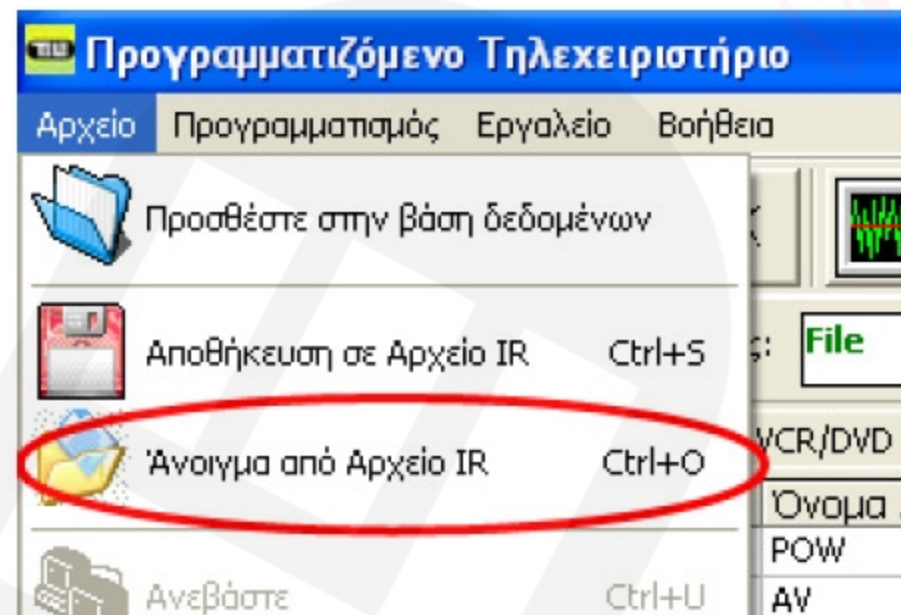
Τα τηλεχειριστήρια δεν πρέπει να απέχουν μεταξύ τους περισσότερο από 2 cm

### 5.2.5. Αποθήκευση αρχείου με τους κωδικούς που έχουν αντιγραφεί από το πρότυπο τηλεχειριστήριο.

Όταν έχετε αντιγράψει όλες τις εντολές που θέλετε, από το αυθεντικό τηλεχειριστήριο, μπορείτε να σώσετε το αρχείο που έχει δημιουργηθεί και να το προσθέσετε στη δική σας βάση δεδομένων.



### 5.2.6. Άνοιγμα ενός αρχείου που περιέχει κωδικούς ir



### 5.2.8. Πληροφορίες

Όταν επιλέξετε το "Σχετικά" στο μενού "Βοήθεια" θα σας εμφανηχτεί ένα νέο παράθυρο που αναγράφει τα ακόλουθα:

- Το όνομα και την έκδοση του προγράμματος
- Την ημερομηνία που ενημερώθηκε τελευταία φορά η Βάση Δεδομένων
- Η έκδοση και ο σειριακός αριθμός του συνδεδεμένου προγραμματιστή IR-50



## 6. Προσαρτήματα

### 6.1. Πίνακας τύπου συσκευών

COMBI	Τηλεοράσεις με ενσωματωμένο Dvd/Vcr
DVD	DVD & VIDEO
HIFI	Hi-fi stereo, και συσκευές ήχου
RTV	Αυθεντικά τηλεχειριστήρια τηλεοράσεων
RVC	Αυθεντικά μοντέλα τηλεχειριστήριων DVD, VCR κλπ
SAT	Δέκτες δορυφορικοί και επίγειοι
TV	Μοντέλα τηλεοράσεων LCD, Plasma κλπ
VCR	Μοντέλα βίντεο
DVR	Μοντέλα καταγραφικών

### 6.2. Επίλυση συνηθισμένων προβλημάτων

ΠΡΟΒΛΗΜΑ	ΑΙΤΙΑ	ΛΥΣΗ
Το ενδεικτικό δεν αναβοσβήνει	Οι μπαταρίες είναι εξασθενημένες ή τοποθετημένες ανάποδα	Ελέγξτε τις μπαταρίες
Το ενδεικτικό του τηλεχειριστηρίου αναβοσβήνει διαρκώς	Το τηλεχειριστήριο δεν έχει προγραμματιστεί σωστά.	Προγραμματίστε το τηλεχειριστήριο.
Κάποια κουμπιά δεν λειτουργούν	Αυτό είναι φυσιολογικό	Ανάλογα με το τύπο και το είδος του τηλεχειριστηρίου που προγραμματίστηκε κάποια κουμπιά μπορεί να μην λειτουργούν, μιας και αντίστοιχες λειτουργίες δεν υπάρχουν και στο αυθεντικό τηλεχειριστήριο.
Δεν μπορώ να βρω ένα κουμπί- λειτουργία		Στο τέλος των οδηγιών υπάρχει ένας πίνακας αντιστοίχισης των κουμπιών του IR 100 με αυτές που μπορεί να έχει το αυθεντικό τηλεχειριστήριο.
Το ενδεικτικό της συσκευής προγραμματισμού δεν αναβοσβήνει.	Η συσκευή δεν έχει αναγνωριστεί από το λειτουργικό σύστημα	Η συσκευή προγραμματισμού μπορεί να χρησιμοποιηθεί σε υπολογιστές που χρησιμοποιούν WINDOWS 98SE και όλες τις νεότερες εκδόσεις.
	Η θύρα USB που έχει συνδεθεί δεν είναι ενεργή.	Συμβουλευτείτε τις οδηγίες χρήσης του υπολογιστή σας. Δοκιμάστε μια άλλη θύρα.
Το ενδεικτικό στη συσκευή προγραμματισμού αναβοσβήνει διαρκώς	Αυτό είναι φυσιολογικό	Το ενδεικτικό αναβοσβήνει συνέχεια όταν η συσκευή είναι συνδεδεμένη στον υπολογιστή και το πρόγραμμα είναι σε λειτουργία.
Δεν υπάρχει ανταλλαγή πληροφοριών μεταξύ τηλεχειριστηρίου και προγράμματος	Η απόσταση με τη συσκευή προγραμματισμού είναι μεγάλη.	Η ιδανική απόσταση είναι περίπου 1cm και οι αισθητήρες IR πρέπει να είναι ευθυγραμμισμένοι.
	Η συσκευή προγραμματισμού δεν είναι συνδεδεμένη.	Συνδέστε τη συσκευή προγραμματισμού.
	Το τηλεχειριστήριο δεν έχει ενεργοποιηθεί.	Βεβαιωθείτε πως το ενδεικτικό ου τηλεχειριστηρίου αναβοσβήνει.
	Το τηλεχειριστήριο και η συσκευή προγραμματισμού δεν είναι συμβατά.	Το πρόγραμμα και η συσκευή προγραμματισμού συνεργάζονται μόνο με συμβατά τηλεχειριστήρια.
Η λειτουργία ενημέρωσης δεν λειτουργεί	Δεν υπάρχει σύνδεση Internet	Βεβαιωθείτε πως η δικτυακή σύνδεση είναι ενεργή
	Υπάρχει ενεργοποιημένο τοίχος προστασίας	Βεβαιωθείτε πως το τοίχος προστασίας δεν εμποδίζει την σύνδεση.

	Ο server δεν έχει ρυθμιστεί ή προστατεύεται από password	Πρέπει να υπάρχει άμεση επικοινωνία με το Internet
Στην οθόνη πληροφοριών του προγράμματος δεν εμφανίζονται χαρακτήρες	Έχετε επιλέξει άλλο μέγεθος γραμματοσειράς.	Αλλάξτε μέγεθος γραμματοσειράς
Το τηλεχειριστήριο USB δεν αναγνωρίζεται	Βεβαιωθείτε πως δεν έχετε τοποθετήσει μπαταρίες στο εσωτερικό του.	Αποσυνδέστε το από τον υπολογιστή, πιέστε οποιοδήποτε κουμπί του και συνδέστε το εκ νέου.

Για οποιοδήποτε πρόβλημα ή απορία μην διστάσετε να επικοινωνήσετε μέσω ηλεκτρονικής αλληλογραφίας με τη διεύθυνση: ([service@tele.gr](mailto:service@tele.gr)) .

### 6.3. Γρήγορη εκκίνηση

- Συνδέστε τη συσκευή προγραμματισμού σε μια διαθέσιμη θύρα USB του υπολογιστή σας.
- Κατεβάστε το πρόγραμμα από το σύνδεσμο <http://www.remotecontrols.gr> και αποσυμπιέστε το αρχείο.
- Εγκαταστήστε το πρόγραμμα
- Εκκινήστε το πρόγραμμα
- Βάλτε τις μπαταρίες στο τηλεχειριστήριο.
- Πλησιάστε (<2cm) το τηλεχειριστήριο στη συσκευή προγραμματισμού, πιέστε ταυτόχρονα τα κουμπιά < και > εωσότου το ενδεικτικό το κουμπί POWER αρχίσει να αναβοσβήνει.
- Στην περίπτωση που χρησιμοποιείτε τηλεχειριστήριο με θύρα USB συνδέστε το με αντίστοιχη θύρα του υπολογιστή και επιλέξτε το τηλεχειριστήριο που έχετε συνδέσει χειροκίνητα (Προγραμματισμός > Remote Control Υπόδειγμα> USB τηλεχειριστήρια και όταν έχετε επιλέξει πιέξτε OK.
- Περιμένετε να γίνει η αναγνώριση του τηλεχειριστηρίου από το πρόγραμμα.
- Επιλέξτε τον κατασκευαστή και το μοντέλο της συσκευής το τηλεχειριστήριο της οποίας θέλετε να αντιγράψετε.
- Κάντε κλικ στο εικονίδιο “Πρόγραμμα”
- Πιέστε ταυτόχρονα τα κουμπιά < και> εωσότου το ενδεικτικό κουμπί POWER αρχίσει να αναβοσβήνει.

Όταν η ένδειξη στο παράθυρο εμφάνισης της προόδου των εργασιών γίνει πράσινο ο προγραμματισμός του τηλεχειριστηρίου έχει ολοκληρωθεί.

**Το τηλεχειριστήριο είναι έτοιμο για κανονική χρήση.**

Ο προγραμματισμός του τηλεχειριστηρίου δεν χάνεται αν βγάλετε τις μπαταρίες.

Το τηλεχειριστήριο μπορεί να προγραμματιστεί όσες φορές θέλετε.

## 6.4. Πίνακας αντιστοίχισης πλήκτρων

Στις στήλες του πίνακα αναζητήστε το σύμβολο της επιθυμητής λειτουργίας και πιέστε το αντίστοιχο κουμπί του της μπλέ στήλης. Αν η στήλη - που έχει τη λειτουργία που επιθυμείτε - είναι κόκκινη - θα πρέπει προηγουμένως να έχετε πιέσει το κουμπί SHIFT.

Layout keys	TV		SAT		DVD		VCR		DVD	
	Direct	Shift	Direct	Shift	Direct	Shift	Direct	Shift	Direct	Shift
POWER	on/off TV	on/off VCR	on/off SAT		on/off DVD		on/off VCR	on/off TV	Power	
AV	TV/AV	AV 2	TV/SAT	SAI SKY	DVD/TV	Input Source	VCR/TV	Input Source	Input Source	Aux Video
SHIFT	Shift Key				Shift Key				Shift Key	
EXIT	Off Menu	sys	Exit		Return	Syst. Preset	Exit	Syst.	Funct. Direct	Tunor Bypass
MENU	Menu	mode	Menu	Navi Mode	Menu	Mode	Menu	Show View	CD Theater	Fm mode Disk skip
Speaker	Menu Audio	S.Std	Audio	Primatia Home Cinema	Top Menu	Audio	Audio	Cass Iape	Tape 1 Hall/Ats	Phono Scan
Pict	Menu Video	P.Std	Video	Interat.	Title	Video	Video Go-To	Skip/Search	Tape 2 Pres./eq	Band
1	1	On PIP	1 ..?	De-emph	1	5.1 Ch	1	Once	Pr 1	Disc 1
2	2	Swap	2 abc	Swap	2	2.1 Ch	2	Daily	Pr 2	Disc 2 2.1 Ch
3	3	Rotate PIP	3 def	P.Lock	3	Pro Logic	3	Weekly	Pr 3	Disc 3
MUTE	Audio Off	Rotate text	Audio Off		Audio Off	Open Close	Audio Out	Eject Reverse	Mute	Eject
4	4	Still	4 ghi	Wn	4	Ntsc/Pal	4	Otr A. Otr	Pr 4	Disc 4
5	5	Dim PIP	5 jkl	50j17	5	Effect	5	Rec On/Off	Pr 5	Disc 5
6	6	Help	6 mno	Help	6	EQ	6	Rec/Mode Pr/Check	Pr 6	6 Ch Geq
I+	Display Recall		Display Recall	22 Khz	Disp.	R/L	Disp.	Timer Record	Disp.	Ubs Check
7	7		7 pqrs	Copy Delete	7	Mark	7	Mark Add/Del	Pr 7	Mark Delete
8	8		8 tuv	Erase	8	Erase	8	Erase	Pr 8	Erase Snooze
9	9	Clear 00:00	9 wxyz	Clear	9	Clear 00:00	9	Clear 00:00	Pr 9	Clear
Text	Text TV/Text	Store Text	Text	Radio	Repeat 1/All	Pbc	Sp/Lp Speed	Repeat	Repeat	Edit
Guide 1. /-	Guide Sel 1/2	3. *	Guide Pilot	Auth. DISEQC	+10	Digest	-/--	Next Sv+v	Mode	+10
0/10	0/10	View	0/10	View	0	Dimmer	0	Pal/Scam	Pr 0/10	Dimmer
Fav 2. P/C	2. Fav P/C	4. #	Fav X Pref.	All 16-9	C/Ch	3D	Progr C/Ch	Vps/Pdc	Program	Sapce 3D Default
TV	Return TV	Mix Scan	TV	Scan Setup	Rep/ A-B	Setup	Mon TV	Info Intro	Random	Intro
▲	Menu Up	Search	Menu Up	Search	Menu Up	Search	Menu Up	Search Index	CD/play	Search Center +
◀	Menu Left	Tune	Menu Left	Tune	Menu Left	Key	Menu Left	Index Pict	CD/rew	Tune Vol Sw -
OK	OK Enter	Aff/Caf	OK Enter	Aff/Caf	OK Enter	Auto Scan	OK Enter	Ch.Memo	CD/slop	Center
▶	Menu Right	Tune +	Menu Right	Tune +	Menu Right	Key +	Menu Right	Index Pict +	CD/F.fwd	Tune Vol Sw +
▼	Menu Down	Store	Menu Down	Store	Menu Down	Store	Menu Down	Store	CD/pause	Store Center -
Vol +	Volume +		Volume +		Volume +	Vocal Assist	Tracking +	Set +	Volume +	Track - Echo
Vol -	Volume -		Volume -		Volume -	Tone	Tracking -	Set -	Volume -	Track + Karaoke
CH/page +	Chan. Down		Ch/pag		Prev. <<<	Echo -	Prev. <<<	Chan. -	Skip <<<	Index - Vol Ls -
CH/page -	Chan. Up		Ch/pag		Next >>>	Echo +	Next >>>	Chan. +	Skip >>>	Index + Vol Ls +
⌚	Sleep Timer	Off/Tim	Sleep Timer	Sys/ Serv	Auto/ Track	Timer	Auto/ Track	Timer Sleep	Sleep	Classic Track
⌨	Subt. Liste	On/Tim	Subt. Liste	+	Subt.	Np	Slow/Dpss	Frame	Vol Rs - Effect	Timer A.Track
☰	Txt Expand	Game Coo	Zoom	Pers.	Zoom	Game	Slow/Dpss +	Frame	Vol Rs + S.Mode	X-Bass Bgm
Back	P.P Q. View	Browse	Back		Progr.	Remain	T.Set Clock	Count Remain	Woofers Speed	Surround Test Tone
Epg	Update		Epg	West	Slow	Resume	Slow	Counter Clock	Every Pop	C.Clock T.Bassi -
⏮	Reveal		Opt ?	Dev	Slow	Karaoke Step	F.Adv	Counter Memory	Tape 1 Preset	Tape 2 T.Bassi +
■	Txt Stop	Freeze	App	Freeze	Stop	Play Back	Stop	Counter Stop	Tape 1 Stop	Tape 2 T.Alti -
⏸	Info P 100	Inox	Info	Dec Pause	Pause	Info	Pause	Counter Reset	Preset Pause	C.Reset T.Alti +
Red	Fastext Red	Surround	Red	East	Record	Angle	Record	Audio Dub	Tape 1 Rec	Tape 2 Jazz
Green	Fastext Green	Nicam Mono	Green	Lang	Rew	Lang	Rew	Encore	Tape 1	Tape 2 Shuffle
Yellow	Fastext Yellow		Yellow	H/V	Play	Random	Play	X 2 Rew/Play	Tape 1 Play	Tape 2 Audio L
Blue	Fastext Blue	Woofers	Blue	Lnb	F.Forw	Shuffle	F.Forw	P.Back R +Play	Tape 1	Tape 2 Audio R